

ÉCLIPSE



de et par
Basile Narcy

CRÉATION NOVEMBRE 2020

À LA HALLE AUX GRAINS SCÈNE NATIONALE DE BLOIS

CONTACTS

Direction artistique
Basile Narcy : narcybasile@gmail.com

Production & diffusion
Pauline Dubarry : pauline@halleauxgrains.com
02 54 90 44 16 . 07 69 76 96 12

Régie générale
Amélie Verjat : amelie.verjat@gmail.com
06 50 77 24 89

Auteur et interprète : **Basile Narcy**

Musique originale : **Guilhem Fontes**

avec la participation de Vladimir Tserabun, Boris Vassalucci,

Thomas Bourgeois et Baltazar Montanaro

Dramaturgie : **Sophie Guibard**

Création et régie lumière / générale : **Amélie Verjat**

Création et régie son : **Tom D'herin**

Régie plateau : **Franck Le Saint**

Conception roue cyr peinture : **Pauline Guerrier**

Conception costume : **Clarisse Baudinière**

Motion Design : **Sonia Lange**

Soutien en magie nouvelle : **Allan Sartorie**

Scénographie : **Basile Narcy**

Construction décor : **Azad Pétré**

Tout public - à partir de 8 ans

Durée : 60 min

Production : Halle aux grains - scène nationale de Blois
Coproduction : Abbaye de Noirlac - Centre culturel de rencontre
Accueil en résidence : Scène nationale d'Orléans
Prêt de studio vidéo : Grenouilles Productions

HAG!
LA HALLE AUX GRAINS

Avec le soutien de la D.R.A.C. et de la Région Centre-Val de Loire
Ce projet a reçu une aide de l'État - ministère de la Culture -, au titre du Plan de relance, pour
le soutien à l'emploi artistique et culturel

2 place Jean Jaurès . 41000 BLOIS / T. 02 54 90 44 00 / www.halleauxgrains.com

ÉCLIPSE

NOTE D'INTENTION

Monsieur N. est employé par la société La Page blanche. Il est tous les jours à son bureau avec pour seule compagnie une pile de pages blanches. Pourtant le moindre de ses gestes le conduit à déroger à la règle. Le plaisir d'inventer est pour lui irrésistible.

Du geste le plus infime à l'acte le plus acrobatique, Monsieur N. repousse donc sans cesse les limites de cet espace où il s'est lui-même emprisonné. Il transforme le blanc en noir, le noir en blanc, la page blanche en une foule de mondes inconnus... Et quand il s'apprête à se mettre enfin au travail, sa fantaisie le rattrape.... D'une éclipse à l'autre, d'équilibres en déséquilibres, Monsieur N. est doucement conduit vers la sortie de ce bureau, vers lui-même, vers l'inconnu.

La quête de Monsieur N. nous raconte aussi notre histoire, et le besoin qu'a chacun de prendre possession de son monde et de s'inventer.

C'est ce mouvement de l'invention que j'explore avec Eclipse, partant de la certitude que la magie peut naître d'un rien, d'une page blanche. Je voudrais proposer une ode à l'évasion, considérée non pas comme une fuite, mais comme un détournement ou une appropriation de la réalité.

Mon personnage, part à la recherche de lui-même en naviguant entre l'ombre et la lumière, cherchant l'une dans l'autre. Avec lui, on se demande quelle autre fantaisie pourra naître enfin de ce va-et-vient entre le clair et l'obscur.



POURQUOI ÉCLIPSE ?

Événement rare qui rassemble le plus grand nombre, donnant à voir la rencontre puis l'union de deux opposés, de deux étrangers, l'éclipse agit ici en métaphore et permet la recherche d'un équilibre... dans l'ultime aspiration d'être.

Entièrement, totalement, et uniquement être soi.

J'amène le spectateur, bercé dans un univers poétique, à embrasser ces questionnements. Qu'est-ce qui empêche d'être soi-même ? Vivre sa vie en pleine conscience plutôt que la subir ? « Qu'est ce qui, en moi, est vraiment moi ? »

Entre le versant clair et l'autre obscur, qui sera pile, qui sera face ? Durant cette éclipse, le rêve se formule : la face cachée de la lune apparaît au spectateur.

TECHNIQUES ABORDÉES

Tout au long du spectacle le personnage est animé par une gestuelle précise impulsée par la musique. Le mouvement chorégraphique ou encore acrobatique est donc la base, l'essence du personnage, son mode d'expression. L'intervention de la magie nouvelle, l'utilisation de la roue cyr, le jonglage et la manipulation d'objets tels que le balai ou encore l'exploration de matériaux moins attendus (boule de papier froissé, etc) composent les différentes techniques de l'œuvre.



UNIVERS SONORE

La musique de ce spectacle est conçue comme une véritable création qui participe à construire l'univers intérieur du protagoniste et qui accompagne son cheminement ; mystérieuse, abstraite ou lyrique, elle peut même être dérangementante par moment.

La composition de la musique est conçue en étroite collaboration avec Basile Narcy et en suivant de près l'évolution du travail au plateau. Le piano préparé, aux sonorités riches et mystérieuses, a une place importante dans la couleur musicale du spectacle, ainsi que le piano joué de manière traditionnelle. Les cordes (violin, violoncelle, contrebasse), les percussions et la clarinette alto font aussi parties des instruments présents dans la composition originale. Guilhem Fontes utilise aussi le Fender rhodes et les différentes textures obtenues grâce aux pédales d'effet.

En écho au cheminement intérieur du protagoniste et aux propriétés de métamorphose d'un objet sonore, l'environnement scénique est aussi utilisé pour la production de sons (table sonorisée, capteur au sol).

SCÉNOGRAPHIE

La scénographie, épurée et légère, se compose d'une toile blanche au sol, un petit miroir trompe-œil au-devant et une porte qui en basculant devient un bureau. Ces trois éléments essentiels métamorphosent l'espace au fil de la pièce.



La porte :

La porte et sa symbolique : la porte évoque nécessairement une idée de passage ou de barrage, d'ouverture ou de fermeture, d'au-delà ou d'en-deçà. On peut franchir une porte, ou rester devant une porte close. Elle est le lieu de passage entre deux états, entre deux mondes - qu'ils soient concrets ou abstraits - entre le connu et l'inconnu, les ténèbres et la lumière.« être à la porte – prendre la porte - c'est la porte ouverte ou la porte à côté – de porte en porte - balayer devant sa porte - passer par la grande ou la petite porte - fermer la porte – frapper à la porte »

Le bureau :

Le bureau symbolise tout ce qui se rapporte à la gestion : la façon de nous « autogérer » ou de gérer nos activités au plan social. S'agit-il d'une affaire (chose « à faire») urgente, de nous montrer plus ordonnés, d'une nouvelle orientation à prendre ?

Le miroir :

Disposé en devant de scène , le miroir permettra entre autre d'avoir une adresse directe au public ; il permettra également de mettre le public face à lui-même ou encore de dévoiler la face cachée du personnage. Un élément qui donne à voir l'intimité du personnage.

Toile blanche :

« Devant sa feuille blanche, il passa des heures à chercher la première phrase idéale. Sans cesse il posait la pointe de son stylo sur le papier et tentait de libérer son poignet pour dessiner la boucle de la première lettre ; il s'interrompait à chaque fois avec la certitude horripilante qu'il y avait une meilleure manière de démarrer le texte. »

Bernard Quiriny . *L'angoisse de la première phrase*

PROJECTION VIDÉO

« Notre ombre s'attache fidèlement à nos pas. Au matin et au soir, imposante par sa taille, elle se réduit à rien à midi, lorsque le Soleil grimpe au zénith.

Dramaturgie de l'Ombre

Dans la psychologie de Jung, l'Ombre joue un rôle capital. Elle représente tout ce que nous cachons aux autres et à nous-même pour ressembler à un modèle idéal. C'est en fait notre partie obscure, le pôle complémentaire, mais négatif, de notre complexe du Moi. L'Ombre incarne notre inconscient personnel. »

David Guerdon . *Dialogue avec l'ombre*

Grâce aux techniques de motion design, l'ombre de l'interprète se dédouble, tel un personnage à part entière. Il prend forme, se détache, dialogue.



LE COSTUME

Le costume se compose d'un veston, d'un pantalon noir et d'un T-shirt blanc. Réversible, il illustre cette personnalité à deux facettes. Simple et commun, il donne l'image d'un homme ordonné auquel chacun peut s'identifier.

Le masque de papier blanc, formé par le protagoniste, devient un élément central de l'œuvre permettant de montrer les multiples facettes du personnage.

L'ÉQUIPE ARTISTIQUE



Basile Narcy, auteur et interprète

Après une formation dans des écoles nationales prestigieuses, Académie Fratellini, École nationale de Châtellerauld, Circus Cirkor à Stockholm, École nationale de cirque de Moscou, Basile Narcy crée des numéros pour le Cirque Monti (Suisse) qu'il présente en Europe et en Russie. En 2006, il cofonde la Cie AKOREACRO qui présente son premier spectacle *So Circus. Pffffff* est créé en 2009 et connaît plus de quatre années de tournée. Un succès confirmé avec *Klaxon*, créé en 2013. Ces deux spectacles seront joués en France et dans toute l'Europe (Belgique, Autriche, Allemagne, Espagne, Suisse, République Tchèque, Hongrie, Portugal, Royaume-Uni) ainsi qu'au Québec et en Argentine. Leur nouvelle création *Dans ton cœur*, créé à l'été 2018 au Zomer Festival à Anvers est en tournée à Prague, en France et en Belgique.

Sophie Guibard, comédienne et metteuse en scène

Sophie Guibard a été formée par Nâzim Boudjenâh, Valentina Fago et au Studio-Théâtre d'Asnières (promo 2011). En 2005, elle crée sa compagnie avec une mise en scène de *Yaacobi et Leidental* de H. Levin, puis de *Vanghel*, de Jacques Jouet. Elle joue sous la direction d'E. Belkeddar (*Guerre*, L. Norén ; *La Vie est un songe*, Calderon), Joséphine Serre (*La Petite danseuse de la boîte à musique*), Léa Perret (*La Fin du monde : récréation*), Lazare Herson-Macarel (*Falstaffe*, créé au festival In d'Avignon 2014). Cofondatrice du Nouveau Théâtre Populaire, elle y a mis en scène *Le Songe d'une nuit d'été* (2010), joué Célimène dans *Le Misanthrope* (2009) et Groucha dans *Le Cercle de craie caucasien* (2013-14).

En 2015, après la co-mise en scène de *La Vie treshorricque du grand Gargantua* créée au NTP, elle s'associe à Emilien Diard-Detœuf, pour créer le Théâtre derrière le monde, et crée *L'Éloge de la Folie* d'après Erasme en septembre 2017, puis *La Chartreuse de Parme ou se foutre carrément de tout* en 2018. Elle travaille aujourd'hui à la réalisation d'un documentaire, *Hôtel des Invalides*, et vient de créer une nouvelle création du Théâtre derrière le monde, *Le Garde-fou* (Julie Ménard), en octobre 2020.



Guilhem Fontes, compositeur, et musicien



Il suit une formation classique (1^{er} prix de piano du conservatoire de Lille, diplôme du Conservatoire royal de Bruxelles, Master 1 de musicologie, etc.) tout en développant une pratique personnelle de l'improvisation et de la composition ouverte à de nouveaux langages (musiques traditionnelles, jazz, improvisation libre, collaborations pluridisciplinaires). Il poursuit aujourd'hui son chemin musical accompagné d'un piano dans lequel il insère parfois boulons et autres pincés-à-linge, de ses clarinettes et d'un Fender rhodes propice aux explorations électriques.

Clarisse Baudinière, costumière

Costumière spécialisée dans le milieu du cirque contemporain, basée à Poitiers, elle collabore depuis une dizaine d'années avec plusieurs compagnies et artistes professionnels qui exercent à l'échelle internationale Akoreacro, Cie cirque Le Roux, Cie Bam, Cirque du soleil. Son intérêt pour l'art et le costume s'est développé au travers de l'École de Cirque de Châtellerauld et grâce à ses études de styliste modéliste post BAC (Ecole ESMOD Paris).





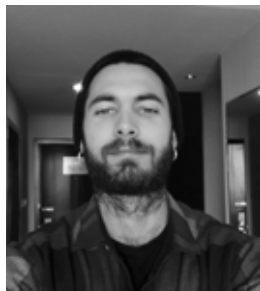
Sonia Lange, designer

Avec une inclination pour le graphisme depuis un jeune âge, Sonia Lange a complété ses études d'arts graphiques en Angleterre et travaille maintenant en tant que motion designer pour des clients à l'international. Du dessin et la peinture à l'animation 3D, Sonia est une designer très créative avec une signature unique à son travail.

Amélie Verjat, régisseuse générale et lumière

Après un diplôme de fin d'études en Réalisation Lumière à l'ENSATT en 2005, Amélie travaille avec des compagnies de spectacle vivant pour des créations lumière en danse, théâtre et cirque. On peut notamment retrouver ses éclairages dans les spectacles des compagnies Intermezzo (théâtre musical), Le Quatrième Corollaire (cirque graphique), Equinote (cirque équestre), La 7° Corde (septet de guitares), Esperluette (théâtre).

Ses lumières se plaisent à éclairer les corps en mouvement et les formes scénographiques qui laissent la place à l'imaginaire. En tant que régisseuse générale et lumière, elle participe depuis 2009 aux tournées de 8 spectacles de la compagnie Käfig - CCN de Créteil.



Allan Sartorie, magicien (magie nouvelle)

Formé à l'école nationale de cirque de Châtellerauld puis à l'école supérieure des arts du cirque de Bruxelles, il tourne dans le monde entier en tant qu'acrobate en bascule coréenne au sein du trio DAC (Cirque du soleil, Circus Monti, Cirque Roncalli, Le plus grand cabaret du monde...). Il intègre par la suite la 10^e promotion de la formation « magie nouvelle » au CNAC (Centre National des Arts du Cirque de Châlons en champagne), mis en œuvre et encadré par Raphaël Navarro et Valentine Losseau (Compagnie 14:20, initiatrice du mouvement de la magie nouvelle). Il forme à l'issue de cette formation la compagnie Wat&wam en duo avec Pedro Silva. Ils travaillent actuellement en tant que consultants magiques de plusieurs compagnies (Cie Chambre 5, Gazole Théâtre, Cirque Le Roux, Cie Marjolaine Minot, Cie Silence et Songe, La Troupe de Shanghai...)



Franck Le Saint, régisseur plateau

Après un Bac Arts Appliqués, Franck entre à l'École des Beaux-Arts de Tours pour ensuite obtenir un BTS Communication visuelle de l'École La Ruhe de Paris. De 2011 à 2003, il est Directeur artistique Junior en Agences de publicité à Paris. En parallèle, son goût pour la création artistique le pousse à réaliser ses propres projet. Inscrit à la Maison des Artistes, il construit des décors pour Eurodisney, restaure des œuvres peintes, crée des accessoires et décors pour le théâtre amateur, les boîtes de nuit, des court-métrages, et réalise des productions personnelles autour de la peinture, la sculpture le dessin, l'infographie... En 2003, il se tourne vers la scène et devient Technicien plateau pour des événements de grandes ampleurs (Stade de France, POPB, Zéniths, Olympia...). Depuis 2012, il est Régisseur plateau et travaille notamment avec la Scène nationale de Blois, le Minautore à Vendôme, le Festival des Vieilles Charrues...

Tom D'herin, régisseur son

Passionné de musique et de spectacle depuis son plus jeune âge, Tom D'Herin s'est rapidement décidé à travailler dans ce milieu en tant qu'ingénieur du son. Diplômé de l'Institut Général des Techniques du Spectacle à Grenoble en 2000, il s'est depuis investi dans plusieurs projets musicaux, de cirque et de spectacle vivant, essentiellement en tournée (Akoreacro, Benighted, Cirque Le Roux, Collectif Roulotte Tango, Darkane...). En quête d'expériences, Tom a participé à de nombreuses créations artistiques éclectiques qui l'ont grandement enrichie sur le plan culturel et humain. Depuis 2017, il s'est également dirigé vers la production phonographique où il enregistre des artistes de tout horizon (L-Boogz, Hnamus, Infernal Biguine, Milkilo, Veusty...).



Pauline Guerrier, artiste visuelle et conceptrice de la roue cyr peinture

Pauline Guerrier, vit et travaille à Paris. Née le 27 Novembre 1990 à Clamart en France, elle est le premier enfant d'un couple d'artistes. Son père, sculpteur, et sa mère chorégraphe lui font découvrir le plaisir de créer de ses mains. Elle intègre les Beaux Art de Paris en 2009 dans l'atelier de Giuseppe Penone, qu'elle occupera durant ses trois première années. Elle rejoindra ensuite l'atelier d'Ann Veronica Janssen jusqu'à son diplôme de 5ème années en juin 2014. Pauline passe sa vie dans un large panel d'ateliers, entre l'Italie, le Maghreb, le Portugal, le Chili et bien d'autres pays. Les tisserands, les souffleurs de verre, les graveurs de pierres, les vitriers, les mosaïstes et tant d'autres sont son quotidien, là où elle observe, analyse et apprend. Dans une quête perpétuelle de connaître des techniques ancestrales, Pauline confronte les savoirs d'hier au sujet du monde d'aujourd'hui et de demain. L'écologie, la science, la foi, la croyance sont des sujets qui ne cessent de l'intéresser.

Son travail s'exprime à travers le dessin et la sculpture mais aussi les installations, la performance et la vidéo afin d'utiliser le médium qui sera le plus adapté aux différents sujets qu'elle aborde. Aujourd'hui, on peut voir son travail à Art Paris, Art Genève, Arco Lisboa, Istanbul Art Fair, le PAD mais aussi sur la place Saint-Germain-des-Pré lors du Parcours Saint-Germain, à la Villa Datriis, la Fondation Zinsou au Bénin (Afrique), ou encore au Domaine des Étangs. Son travail est représenté par la galerie FOCO à Lisbonne depuis deux ans et Par la Galerie RX à Paris depuis Septembre 2020.

CALENDRIER DE PRODUCTION

- RÉSIDENCE À L'ABBAYE DE NOIRLAC

2020 : du 13 au 16 janvier

- RÉSIDENCE AU THÉÂTRE D'ORLÉANS – SCÈNE NATIONALE

2020 : du 7 au 12 septembre

- RÉSIDENCES À LA HALLE AUX GRAINS – SCÈNE NATIONALE DE BLOIS

2017 : du 30 octobre au 3 novembre

2018 : du 13 au 18 mars / du 2 au 6 mai / du 12 au 16 novembre

2019 : du 15 au 19 avril / du 4 au 11 septembre

2020 : du 6 au 16 novembre

2021 : du 22 au 26 novembre - reprise

CALENDRIER DE DIFFUSION

Halle aux grains - scène nationale / les 17 et 18 septembre 2019 (Avant-première)

& les ~~17 et 18 novembre 2020~~ – 19h30 (Création) Report les 19 et 20 février 2021

L'Atelier à Spectacle - scène conventionnée de l'Agglo du Pays de Dreux / le ~~20 novembre 2020~~ – 14h15 (scolaire) & 20h30 Report le 7 janvier 14h15 (scolaire) & 20h30

Service culturel de Montlouis-sur-Loire / le ~~22 janvier 2021~~ – 20h30 Annulation / reprogrammation le 6 mai 2022 à 20h30

Théâtre d'Orléans - scène nationale / le ~~23 et 24 février 2021~~ / report le 9 à 19h et le 10 février à 20h30



CONDITIONS TECHNIQUES

Plateau : 9m x 9m entre pendrillons / hauteur sous gril : 5,50m minimum
(fiche technique complète sur demande)

CONDITIONS D'ACCUEIL

Cession : sur demande
+++ 1 interprète / 3 régisseurs (plateau, lumière, son)

ÉQUIPE EN TOURNÉE



Crédit photos © Niels Benoist

CONTACTS

Direction artistique > **Basile Narcy** : narcybasile@gmail.com

Production & diffusion > **Pauline Dubarry** : pauline@halleauxgrains.com / 02 54 90 44 16 . 07 69 76 96 12

Régie générale > **Amélie Verjat** : amelie.verjat@gmail.com / 06 50 77 24 89

Production : Halle aux grains - scène nationale de Blois
Coproduction : Abbaye de Noirlac - Centre culturel de rencontre
Accueil en résidence : Scène nationale d'Orléans
Prêt de studio vidéo : Grenouilles Productions

Avec le soutien de la D.R.A.C. et de la Région Centre-Val de Loire
Ce projet a reçu une aide de l'État – ministère de la Culture -, au titre du Plan de relance, pour le soutien à l'emploi artistique et culturel